

تولپلاست^{Plus}

جارو برقی

دفترچه راهنما

وی سی-آه ۶۳۵ دی

وی سی-آه ۶۳۵ آر



لطفاً قبل از بکارگیری دستگاه، این دفترچه را بدقت مطالعه فرمایید.
این دفترچه راهنما را برای مطالعه مجدد در دسترس نگهداری نمایید.

www.neico-electric.com

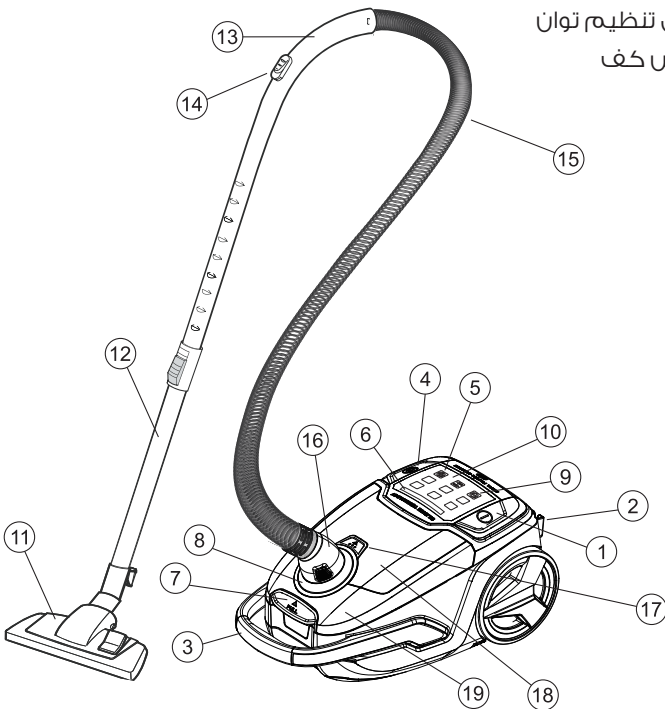
شرکت صنایع الکتریکی **ناسیونال** (ایران)

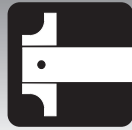


آشنایی با قطعات مختلف دستگاه

مدل وی سی-آه ۶۳ دی

- ۱- پدال روشن/خاموش
- ۲- نشیمنگاه پارک برس اصلی
- ۳- دستگیره حمل جاروبرقی
- ۴- پدال سپیم جمع‌کن
- ۵- دکمه افزایش توان
- ۶- نمایشگر پر بودن کیسه
- ۷- دستگیره باز کردن درپوش محفظه کیسه
- ۸- محل اتصال لوله خرطومی
- ۹- دکمه کاهش توان
- ۱۰- پنل تنظیم توان
- ۱۱- برس کف
- ۱۲- لوله تلسکوپی
- ۱۳- رابط خمیده
- ۱۴- رگولاتور تنظیم جریان هوا
- ۱۵- لوله خرطومی
- ۱۶- رابط اتصال لوله خرطومی به جاروبرقی
- ۱۷- دکمه قفل درب محفظه متعلقات
- ۱۸- درب محفظه متعلقات
- ۱۹- درپوش محفظه کیسه

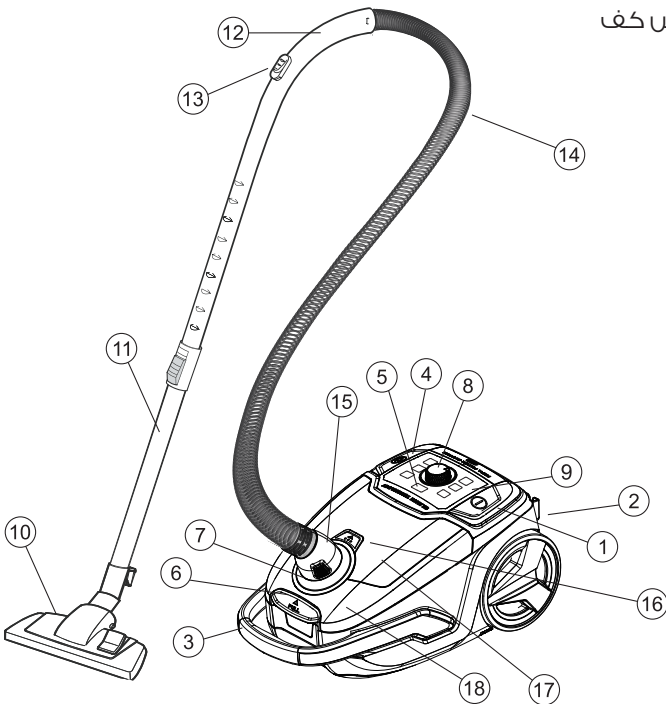




آشنایی با قطعات مختلف دستگاه

مدل وی سی-آه ۶۳ آر

- ۱- پدال روشن/خاموش
- ۲- نشیمنگاه پارک برس اصلی
- ۳- دستگیره حمل جاروبرقی
- ۴- پدال سیم جمع‌کن
- ۵- نمایشگر پر بودن کیسه
- ۶- دستگیره باز کردن درپوش محفظه کیسه
- ۷- محل اتصال لوله خرطومی
- ۸- کلید گردان تنظیم توان
- ۹- پنل تنظیم توان
- ۱۰- برس کف
- ۱۱- لوله تلسکوپی
- ۱۲- رابط خمیده
- ۱۳- رگولاتور تنظیم جریان هوا
- ۱۴- لوله خرطومی
- ۱۵- رابط اتصال لوله خرطومی به جاروبرقی
- ۱۶- دکمه قفل درب محفظه متعلقات
- ۱۷- درب محفظه متعلقات
- ۱۸- درپوش محفظه کیسه





نکات ایمنی و احتیاطی

این دستگاه به منظور مصرف خانگی تهیه گردیده و مناسب مصارف تجاری نمی‌باشد، همچنین جهت استفاده در موارد دیگر خودداری کنید.

تخطی از روش استفاده این دستورات عمل می‌تواند به آسیب دستگاه و یا جراحات جدی منتهی شود. مسئولیت آسیب‌های وارده ناشی از استفاده نادرست از دستگاه به عهده مصرف‌کننده می‌باشد.

هرگز دستگاه را به حال خود رها نکنید و هنگامی که کودکان یا افراد دارای ناتوانی ذهنی در کنار تان هستند، احتیاط بیشتری بکار بگیرید و دستگاه را دور از دسترس این افراد قرار دهید.

مواد به‌کار رفته جهت بسته‌بندی دستگاه؛ مثل کیسه‌های پلاستیکی وسیله بازی نمی‌باشند و خطر ایجاد خفگی در آن‌ها وجود دارد. از جاروبرقی برای تمیز کردن سطوح سفت، پرده، قالیچه و موکت استفاده کنید.

در هنگام استفاده از جاروبرقی به موارد زیر توجه کنید:

۱- هنگام استفاده از جاروبرقی مراقب مو، انگشتان و سایر اعضای بدن باشید که به داخل دستگاه کشیده نشوند؛ زیرا ممکن است موجب آسیب دیدگی شود.

۲- هنگام استفاده از جاروبرقی، آب و دیگر مایعات به خصوص رطوبت ناشی از مواد تمیزکننده فرش توسط دستگاه مکیده نشوند؛ زیرا رطوبت در داخل دستگاه باعث کوتاه شدن عمر دستگاه می‌گردد.

۳- غبار جوهر (برای پرینترهای لیزری، دستگاه کپی و ...) توسط دستگاه مکیده نشود؛ زیرا خطر آتش‌سوزی و انفجار وجود دارد.

۴- خاکستر داغ، سیگار و یا کبریت روشن توسط دستگاه مکیده نشوند؛ زیرا می‌توانند موجب آتش‌سوزی شوند.

۵- اشیاء تیز مثل خرده شیشه، ناخن و ... توسط دستگاه مکیده نشوند؛ زیرا می‌توانند باعث سوراخ شدن کیسه و عبور از فیلتر محافظ موتور شده و به موتور دستگاه آسیب برسانند.

۶- پلاستر، سیمان، غبار ناشی از مته کاری، لوازم آرایش و ... توسط دستگاه مکیده نشوند؛ زیرا ممکن است باعث مسدود شدن فیلتر و آسیب به دستگاه شوند.

۷- استفاده از دستگاه نزدیک مواد اشتعال‌زا و منفجره، خطر انفجار و یا آتش‌سوزی به همراه دارد.

چسبیدن اشیاء به ورودی جاروبرقی و مسدود شدن مسیر مکش هوا باعث گرم شدن آن می‌شود که برای دستگاه مناسب نیست و باعث افزایش دمای موتور می‌گردد.



نکات ایمنی و احتیاطی

اتصال برق

- جریان برق در دستگاه جاری است و این به آن معنا است که همیشه خطر شوک الکتریکی وجود دارد؛ لذا به دقت به توصیه های ذیل عمل کنید:
- ۱- هرگز دوشاخه دستگاه را با دست خیس لمس نکنید.
 - ۲- همیشه سیم دستگاه را با گرفتن دو شاخه از پریز برق خارج سازید و هرگز سیم را نکشید.
 - ۳- مراقب باشید که سیم برق دستگاه خمیده و پیچ خورده و تحت فشار نباشد و همچنین از روی سطح داغ عبور نکرده باشد و یا روی سطح داغ نباشد.
 - ۴- در صورتی که نیاز به استفاده از سیم رابط می باشد، دقت کنید که استانداردهای مورد نیاز دستگاه را دارا باشد.
 - ۵- هرگز دستگاه را در آب و یا دیگر مایعات فرو نبرید.
 - ۶- مراقب باشید ولتاژ مصرفی با ولتاژ اصلی دستگاه مطابقت داشته باشد که در غیر این صورت می تواند باعث تخریب دستگاه گردد.
 - ۷- اگر سیم برق دستگاه آسیب دیده باشد به منظور جلوگیری از آسیب می بایست توسط تولیدکننده یا خدمات مشتریان و یا فرد وارد به این امور تعمیر گردد.

اگر دستگاه نقص داشته باشد

هرگز از دستگاه معیوب و یا دستگاهی با سیم برق خراب استفاده نکنید، در این حالت احتمال صدمه و آسیب وجود دارد. برای تعمیر دستگاه معیوب فقط به مراکز خدمات پس از فروش و تعمیرگاه های مجاز مراجعه نمایید.

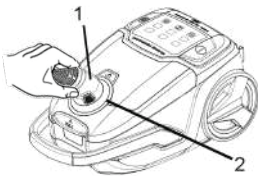


نحوه استفاده از دستگاہ

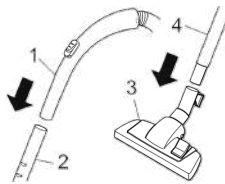
آماده به کار نمودن جاروبرقی

فقط زمانی دستگاہ را سر هم کنید که به برق متصل نباشد؛ چرا که ممکن است هنگام سر هم کردن و نصب متعلقات با لمس ناخواسته کلیدی، دستگاہ بصورت تصادفی روشن شود.

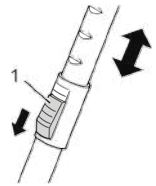
لوله خرطوم می را به داخل دهانه ورودی جارو وارد کرده (شکل ۲/۱) تا زمانی که با صدای کلیک جا بیفتد (شکل ۲/۲). رابط خمیده (شکل ۳/۱) را به انتهای بالایی لوله تلسکوپی وصل کنید (شکل ۳/۲). برس کف (شکل ۳/۳) را به انتهای پایینی لوله تلسکوپی وصل کنید. (شکل ۳/۴). طول لوله تلسکوپی را می توان با فشار دادن ضامن روی آن، بلند یا کوتاه نمود (شکل ۴). اکنون جارو برای استفاده آماده است.



(شکل ۲)



(شکل ۳)



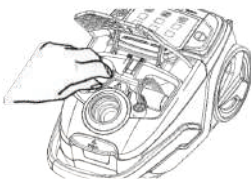
(شکل ۴)

استفاده از دیگر متعلقات و لوازم

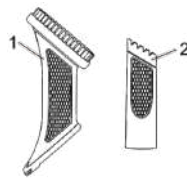
در کنار برس اصلی، می توانید از سایر برس ها برای افزایش عملکرد جاروبرقی استفاده کنید. برس شانهای و میلمان و نازل درز پاک کن در محفظه متعلقات جارو می باشند. می توان در زمانی که از آن ها استفاده نمی کنید آن ها را در جایگاه مخصوص قرار دهید. (شکل ۵)

برس شانهای و میلمان (شکل ۶/۱): برای پاک کردن گرد و غبار از سطوح اجسام ظریف مثل میز استفاده می شود.

نازل درز پاک کن (شکل ۶/۲): از این نازل برای پاک کردن غبار از درزها و شکافها که دسترسی به آنها سخت می باشد استفاده می کنند.



(عکس ۵)



(عکس ۶)

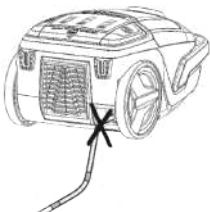


نحوه استفاده از دستگاہ

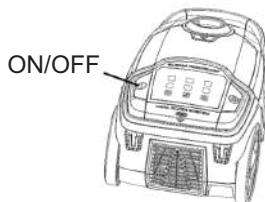
نازلها را زمانی به جارو اضافه کنید که دستگاہ به برق متصل نباشد؛ زیرا ممکن است به صورت تصادفی روشن شود. وصل کردن نازلها به روش زیر می باشد؛ جارو در حالت خاموش باشد و دوشاخه را از پریز خارج کنید. نازل برس متصل شده را بکشید تا از لوله تلسکوپی جدا شود. نازل یا برس موردنظر را به انتهای لوله تلسکوپی یا در صورت لزوم مستقیماً به انتهای رابط خمیده متصل کنید. استفاده از جارو بدون نازلها احتمال مکیدن تصادفی اشیاء را به داخل جارو افزایش می دهد.

جارو کردن

قبل از استفاده از دستگاہ، جارو و سیم برق را بررسی کنید. استفاده از دستگاہ آسیب دیده خطرناک است. دستگاہ را با تمامی فیلترها و در جای خشک و سالم استفاده نمایید. مطمئن شوید که دهانه جارو مسدود نشده باشد، در غیر این صورت دستگاہ آسیب می بیند. جاروبرقی شما مجهز به سوئیچ ایمنی محافظ حرارتی است. این سوئیچ در صورتی که حرارت موتور در اثر کارکرد طولانی مدت و یا گیر کردن جسمی در مسیر لوله بیش از حد افزایش یابد، بطور خودکار جریان برق را قطع می نماید. در این صورت جاروبرقی را خاموش نموده و از برق خارج نمایید و جسم خارجی را که باعث گرم شدن بیش از اندازه شده خارج نمایید. حدود ۴۵ دقیقه صبر کنید و پس از خنک شدن دستگاہ مجدداً از آن استفاده نمایید. اگر نشانگر قرمز روی سیم برق مشخص شد، توسط پدال سیم جمع کن سیم برق را تا نشان زرد رنگ روی آن جمع کنید. در غیر این صورت ممکن است سیم قطع شود و خطر شوک الکتریکی به همراه دارد (شکل ۱۰). جارو را با پدال خاموش/روشن (ON/OFF) روشن کنید (شکل ۱۱).



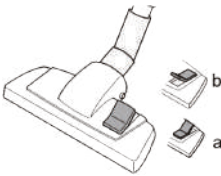
(شکل ۱۰)



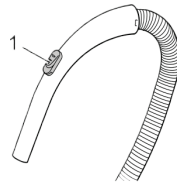
(شکل ۱۱)



نحوه استفاده از دستگاہ



(شکل ۱۲)



(شکل ۱۳)

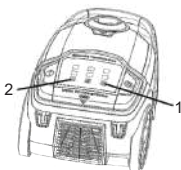
برس کف را مناسب با محلی که می خواهید تمیز کنید تنظیم نمائید. (شکل ۱۲) انواع کف پوش، لمینت، انواع کاشی ها، پی وی سی و غیره (شکل ۱۲ / b) و انواع فرش ها با پرز بلند یا کوتاه، قالی ها و غیره (شکل ۱۲ / a). حین کار با جارو برای نقل و انتقال، آن را مانند سورتمه به دنبال خود بکشید و به توصیه های گفته شده عمل کنید. به کمک دریچه فرعی (شکل ۱۳ / ۱) قدرت مکندگی را می توان کاهش داد، همچنین می توان از آن برای آزاد کردن اشیائی که تصادفی مکیده شده اند استفاده کرد.

تنظیمات قدرت مکش دستگاہ

می توان قدرت مکندگی را متناسب با نوع سطح موردنظر برای نظافت، تنظیم نمود و از نشانه های روی صفحه نمایش به عنوان راهنما استفاده کرد.

- | | |
|---|--|
| برای پرده و منسوجات (کمترین مکش) | |
| برای مبل و کاناپه | |
| برای موکت و قالی های پرز دار | |
| برای فرش و موکت کمی چرک و سطوح سخت | |
| برای فرش های خیلی کثیف و سطوح سخت با میزان کثیفی زیاد (بیشترین مکش) | |

برای تنظیم قدرت موردنظر خود دکمه های + و - را چندین بار فشار دهید تا وقتی که چراغ نشانگر موردنظر شما بر روی پنل تنظیم توان روشن شود.



(شکل ۱۴/۱ و ۱۴/۲)

دکمه + باعث افزایش قدرت مکندگی می شود. (شکل ۱۴/۱)

دکمه - باعث کاهش قدرت مکندگی می شود. (شکل ۱۴/۲)

• در مدل VC-A635 R کاهش و افزایش قدرت مکندگی با کلید گردان تنظیم توان انجام می شود.



نحوه نگهداری و تمیز کردن

خاموش کردن و جمع کردن سیم برق

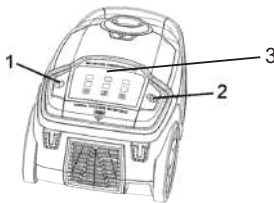
جارو را با پدال خاموش/روشن، خاموش کنید (شکل ۱۵/۱) و دوشاخه را از برق اصلی بکشید. دوشاخه را در دست نگه دارید، سپس پدال سیم جمع کن را فشار دهید (شکل ۱۵/۲). کابل در زمان جمع شدن می تواند به صورت شلاقی به طرفین حرکت کند و با اشیاء موجود برخورد کرده و آنها را واژگون کند. برای جابجایی جاروبرقی می توانید آن را از دسته گرفته و جابجا کنید.

۱- اگر خواستید دستگاه را برای مدت طولانی بدون استفاده بگذارید کیسه جارو را خارج کنید و مرتب کرده و فیلترها را تمیز کنید.

۲- همیشه دستگاه را در محل خشک و خنک نگهداری کنید.

۳- زمانی که کار با دستگاه به اتمام رسید، دستگاه را از برق خارج کنید و سیم دستگاه را جمع کنید.

۴- هرگز دستگاه را نزدیک منابع گرم کننده (اجاق، رادیاتور و...) قرار ندهید. از قرار دادن دستگاه در معرض نور خورشید اجتناب کنید؛ زیرا ممکن است به دستگاه آسیب برساند.



(شکل ۱۵)

عوض کردن فیلتر جاروبرقی

زمانی که نشانگر پر بودن کیسه جارو (شکل ۱۵/۳) رنگ قرمز را نشان دهد و یا زمانی که قدرت مکندگی کاهش یابد، باید کیسه جاروبرقی را عوض کرد.

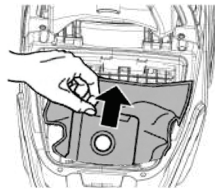
درب محفظه کیسه را با باز کردن قفل، باز کنید و به طرف بالا بکشید (شکل ۱۶). مراقب باشید، وقتی کیسه جاروبرقی را جابجا می کنید غبار و گرد و خاک بیرون نریزد. کیسه جاروبرقی را به سمت بالا بکشید و از نگهدارنده کیسه جارو خارج کنید. (شکل ۱۷) گرد و خاک را کامل از کیسه جاروبرقی و محفظه کیسه خارج کنید. کیسه تمیز شده را در نگهدارنده کیسه قرار دهید. درب محفظه کیسه را بسته که با صدایی در محل خود جامی افتد. ضمناً توجه کنید که درب محفظه کیسه بدون کیسه بسته نمی شود.



نحوه نگهداری و تمیز کردن



(شکل ۱۶)



(شکل ۱۷)

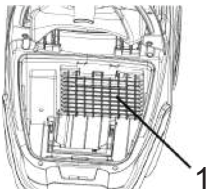
عوض کردن فیلترها

جاروبرقی شما به فیلترهای زیر مجهز شده است:

فیلتر حفاظتی موتور (شکل ۱۸/۱) این فیلتر از ورود ذرات درشت‌تر به داخل موتور و آسیب رسیدن به موتور جلوگیری می‌کند. برای تعویض بهتر است هر بار که کیسه جاروبرقی تعویض می‌گردد فیلتر حفاظتی نیز تعویض گردد. در غیر این صورت حداکثر هر ۶ ماه یکبار تعویض گردد.

فیلتر خروجی بهداشتی (شکل ۱۸/۲) ذرات میکروسکوپی را از خروجی جریان هوا پاک می‌کند. مدت‌زمان تعویض هر ۶ ماه یکبار می‌باشد. جهت تعویض این فیلتر کلید فشاری (Push) را که در عقب بدنه بالایی جارو قرار گرفته فشار دهید تا دریچه نگهدارنده فیلتر هپا باز شود. سپس فیلتر را بیرون کشیده و خارج کنید و فیلتر جدید را جایگزین نمایید. پس از آن دریچه نگهدارنده فیلتر هپا را ببندید که با صدای کلیک بسته می‌شود. ضمناً مطمئن شوید که فیلتر خروجی به درستی در محل خود قرار گرفته است در غیر این صورت هوای خروجی به صورت مناسب فیلتر نمی‌شود.

با گذشت زمان فیلترها ممکن است مسدود شوند و باعث کاهش کیفیت عملکرد دستگاه شوند و به همین علت باید طبق برنامه دوره‌ای آن‌ها را تعویض کرد. همچنین فیلترهای معیوب می‌بایست تعویض گردند. توجه داشته باشید این فیلترها قابل شستشو نیستند و از فیلتر خروجی بهداشتی نمی‌توان دو بار استفاده کرد.



1



2

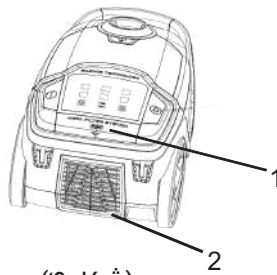
(عکس ۱۸)



نحوه نگهداری و تمیز کردن

عوض کردن فیلتر خروجی (هپا فیلتر)

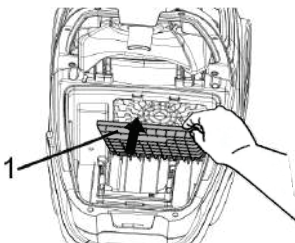
جهت تعویض این فیلتر کلید فشاری (Push) (شکل ۱۹/۱) را که در عقب بدنه بالایی جارو قرار گرفته فشار دهید تا دریچه نگهدارنده فیلتر هپا (شکل ۱۹/۲) باز شود. سپس فیلتر را بیرون کشیده و خارج کنید و فیلتر جدید را جایگزین نمایید. پس از آن دریچه نگهدارنده فیلتر هپا را ببندید که با صدای کلیک بسته می‌شود. ضمناً مطمئن شوید که فیلتر خروجی به درستی در محل خود قرار گرفته است در غیر این صورت هوای خروجی به صورت مناسب فیلتر نمی‌شود.



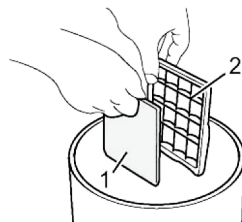
(شکل ۱۹)

عوض کردن فیلتر محافظتی موتور

جاروبرقی را از برق خارج کرده و کیسه جارو را به صورتی که قبلاً توضیح داده شده خارج کنید و کیسه جارو را عوض کنید. فیلتر محافظتی موتور را با آزاد کردن نگهدارنده آن خارج کنید. نگهدارنده فیلتر را به جلو کشیده و فیلتر را به سمت بیرون و بالا بکشید (شکل ۲۰/۱). فیلتر محافظتی موتور (شکل ۲۱/۱) را از نگهدارنده فیلتر (شکل ۲۱/۲) در روی سطل زباله خارج کنید. نگهدارنده فیلتر را تمیز کنید.



(شکل ۲۰)



(شکل ۲۱)



نحوه عیب‌یابی

در صورت بروز اشکال در کارکرد دستگاه قبل از اینکه دستگاه را به خدمات پس از فروش منتقل نمائید، آن را چک کنید؛ چرا که ممکن است خود بتوانید با کمک جدول زیر عیب‌یابی نمائید. هرگز از دستگاه معیوب استفاده نکنید و قبل از عیب‌یابی دستگاه را خاموش کرده و از برق اصلی خارج کنید.

نحوه عیب‌یابی	علت	راه حل
جاروبرقی کار نمی‌کند	دوشاخه درون پریز برق نیست یا جاروبرقی را روشن نکرده‌اید	دوشاخه را درون پریز قرار داده و جاروبرقی را روشن کنید.
	پریز، جریان برق را انتقال نمی‌دهد	جاروبرقی را با یک پریز دیگر امتحان کنید تا از انتقال جریان برق مطمئن شوید
	سیم برق آسیب دیده است	با خدمات پس از فروش تماس بگیرید
نتیجه تمیز کردن رضایت‌بخش نیست	کیسه جاروبرقی پر یا مسدود است	کیسه جاروبرقی را خالی و تمیز کنید
	نازل یا لوله تلسکوپي یا مکنده مسدود است	مانع را بردارید. در صورت لزوم از یک شاخه چوبی بلند برای این کار استفاده کنید
	تنظیم قدرت دستگاه مناسب با سطح موردنظر نیست	قدرت دستگاه را مناسب با سطح موردنظر تنظیم کنید
	نازل مورد استفاده مناسب با سطح موردنظر نیست	نازل مناسب را متصل کنید
	فیلتر کثیف است	فیلتر موردنظر را خارج و با فیلتر جدید جایگزین کنید
دستگاه صدای غیرعادی تولید می‌کند	دستگاه چیزی را مکیده که باعث مسدود شدن خروج جریان هوا می‌شود	شئ مورد نظر را خارج کنید. در صورت لزوم از یک شاخه چوبی بلند برای این کار استفاده کنید



نحوه نگهداری و تمیز کردن

تمیز کردن دستگاه

قبل از اینکه به تمیز کردن دستگاه بپردازید، دستگاه را خاموش کرده و دوشاخه را از برق خارج کنید و سیم دستگاه را جمع کنید. برای تمیز کردن دستگاه از مواد پاک کننده و یا الکل استفاده نکنید؛ زیرا ممکن است به دستگاه آسیب برساند. برای تمیز کردن دستگاه از دستمال مرطوب استفاده کنید و به آرامی دستگاه را تمیز کنید.



مشخصات فنی

مشخصات فنی		
مدل	وی سی-آ ۶۳۵ دی	وی سی-آ ۶۳۵ آر
منبع تغذیه	۲۴۰ ولت ~ ۵۰ هرتز (فقط برق متناوب)	
توان ورودی	۲۴۰۰ وات	
متعلقات		
لوله خرطومی کامل		
رابط خمیده		
برس کف		
برس گردگیر		
نازل درز پاک‌کن		
برس شانه‌ای و مبلمان		
لوله فلزی تلسکوپی		